

OZNACZENIA:

	budynek podlegający opracowaniu, kategoria ZL III; budynek niski - 8,02 m; 3 kondygnacje nadziemne + 1 kondygnacja podziemna, klasa odporności pożarowej: "C"
	dawne budynki inwentarskie obecnie wykorzystywane jako magazynowe / gospodarcze (PM), poza zakresem opracowania, niskie - parterowe z poddaszami nieużytkowymi; gęstość obciążenia ogniowego do 1000 MJ/m²; przekrycia dachów o nieokreślonym stopniu palności - przyjęto jako rozprzestrzeniające ogień; ściany zewnętrzne od strony budynku rozpatrywanego o klasie odporności ogniowej w zakresie szczelności E 30 na powierzchni ponad 65 %
	część budynku Dworu przeznaczona do rozbiórki o powierzchni zabudowy 3,02 m²
	wejście do budynku
	ilość kondygnacji nadziemnych
	projektowana zewnętrzna instalacja kanalizacji sanitarnej prowadząca do projektowanej zbiornika bezodpływowego o długości 97,0 m
	projektowany szczelny zbiornik bezodpływowy na nieczystości ciekłe V=8m³
	projektowana studnia kanalizacji sanitarnej
	istniejąca nieczynna instalacja kanalizacji deszczowej przeznaczona do rozbiórki zgodnie z art. 31 prawa budowlanego
	projektowana zewnętrzna instalacja kanalizacji deszczowej - drenaż opaskowy o długości 159 m
	projektowana zewnętrzna instalacja kanalizacji deszczowej o długości 85 m
	projektowana zewnętrzna instalacja kanalizacji deszczowej grawitacyjnej, odprowadzenie do zbiornika o długości 244 m
	projektowana studnia kanalizacji deszczowej
	projektowana rura spustowa
	projektowana studnia instalacji drenażu
	projektowana pompownia wód deszczowych
	projektowana studnia rozprężna
	projektowany wpust deszczowy
	projektowany osadnik wirowy
	projektowana linia zasłaniająca dla oświetlenia zewnętrznego o długości 1305 m
	projektowana oprawa oświetleniowa oświetlenia zewnętrznego - 67 sztuk
	projektowane ławki - 30 sztuk
	projektowane kosze na śmieci - 15 sztuk
	projektowane postumenty pod rzeźby - 10 sztuk
	miejsce gromadzenia odpadów
	projektowana zewnętrzna instalacja wodociągowa Ø400 długości 14 m oraz Ø500 długości 3,5 m
	projektowany hydrant podziemny DN80 - wg odrębnego opracowania zgodnie z art. 29a prawa budowlanego
	projektowany fragment przyłącza wodociągowego - wg odrębnego opracowania zgodnie z art. 29a prawa budowlanego
	istniejąca instalacja wodociągowa przeznaczona do rozbiórki zgodnie z art. 31 prawa budowlanego
	istniejący hydrant nadziemny DN80
	projektowana droga prosta o szerokości 4 m, nośność min. 100 KN
	dojście łączące drogę pożarową z wyjściami z budynku o długości nie większej niż 50 m, szerokości min. 1,5 m
	wejścia zapewniające dostęp do każdej strefy pożarowej bezpośrednio lub drogami ewakuacyjnymi
	granica działki drogowej nr 2775/26

BILANS TERENU: TEREN INWESTYCJI

A'B'C...	granica działek budowlanych nr 1605/1, 1605/2, 1606, 1604/1, 3128, 3130 objętych inwestycją - powierzchnia 37 574,00 m² - granica obszaru oddziaływania działki
----------	---

	Powierzchnia zabudowy: 2 507,85 m²
	Powierzchnia zabudowy budynku Dworu objętego przebudową - 701,88 m², kategoria ZL III, budynek niski
	Powierzchnia zabudowy budynku gospodarczego - 500,01 m²
	Powierzchnia zabudowy budynku gospodarczego - 180,26 m²
	Powierzchnia zabudowy budynku gospodarczego - 1 075,27 m²
	Powierzchnia zabudowy budynku gospodarczego - 50,23 m²

	Powierzchnia utwardzona nieprzepuszczalna: 3 515,94 m²
	Projektowana pieszo - jezdnia z kostki granitowej 15x17 cm w miejscu istniejącej drogi dojazdowej: 423,75 m²
	Projektowana pieszo - jezdnia z kostki granitowej 15x17 cm w miejscu istniejącej powierzchni biologicznie czynnej: 439,01 m²
	Projektowany chodnik z kostki granitowej 8x10 cm w miejscu istniejącego dojścia: 11,92 m²
	Projektowany chodnik z kostki granitowej 8x10 cm w miejscu istniejącej powierzchni biologicznie czynnej: 173,56 m²
	Projektowana opaska z kostki granitowej 4x6 cm w miejscu istniejącego utwardzenia: 125,17 m²
	Remont istniejącej drogi wewnętrznej, wymiana nawierzchni na kostkę betonową gr. 8 cm: 1 427,59 m²
	Projektowana nawierzchnia z kostki betonowej gr. 8 cm w miejscu istniejącej powierzchni biologicznie czynnej: 582,69 m²
	Istniejąca nawierzchnia utwardzona bez zmian: 213,38 m²
	Projektowany taras północny: 79,15 m²
	Schody do budynku i taras południowy: 39,72 m²

	Powierzchnia biologicznie czynna 31 550,41 m²
	Powierzchnia zielona: trawy, drzewa: 27 171,45 m²
	Odtworzenie ścieżek mineralnych: 156,36 m²
	Projektowane dojścia mineralne: 2 064,87 m²
	Projektowany szczelny zbiornik retencyjny: 1 611,75 m³
	Projektowana nawierzchnia placu zabaw - piasek: 545,98 m²

04.06.2025r.: Po przyjęciu opracowania do zasobu działka nr 2775/11 uległa podziałom. Na skutek tych podziałów wykazany na niniejszej mapie fragment tej działki stanowi obecnie fragment działki nr 2775/26.
Mapa aktualna na dzień złożenia wniosku - 03.02.2025r.

MAPA DO CELÓW PROJEKTOWYCH

województwo: małopolskie powiat: wadowicki jedn.ewid.: KALWARIA ZEB. - OBSZAR WIEJSKI [121803_5] obrab.: BRODY [0003] nazwa obiektu: Brody Dworek skala 1:500 ID: NGK.6640.2158.2023 Układ współrzędnych prostokątnych płaskich: PL-2000 Układ wysokości: PL-EVRF2007-NH Sytuacja zgodna z terenem na dzień: 30.05.2023r. sporządził dnia 31.05.2023	mgr inż. Piotr Starzak geodeta uprawniony nr upr. 22460	Opisano elektronicznie przez: Piotr Bartłomiej Starzak (Certyfikat kwalifikacyjny) w dniu 2025-06-04.
---	--	---

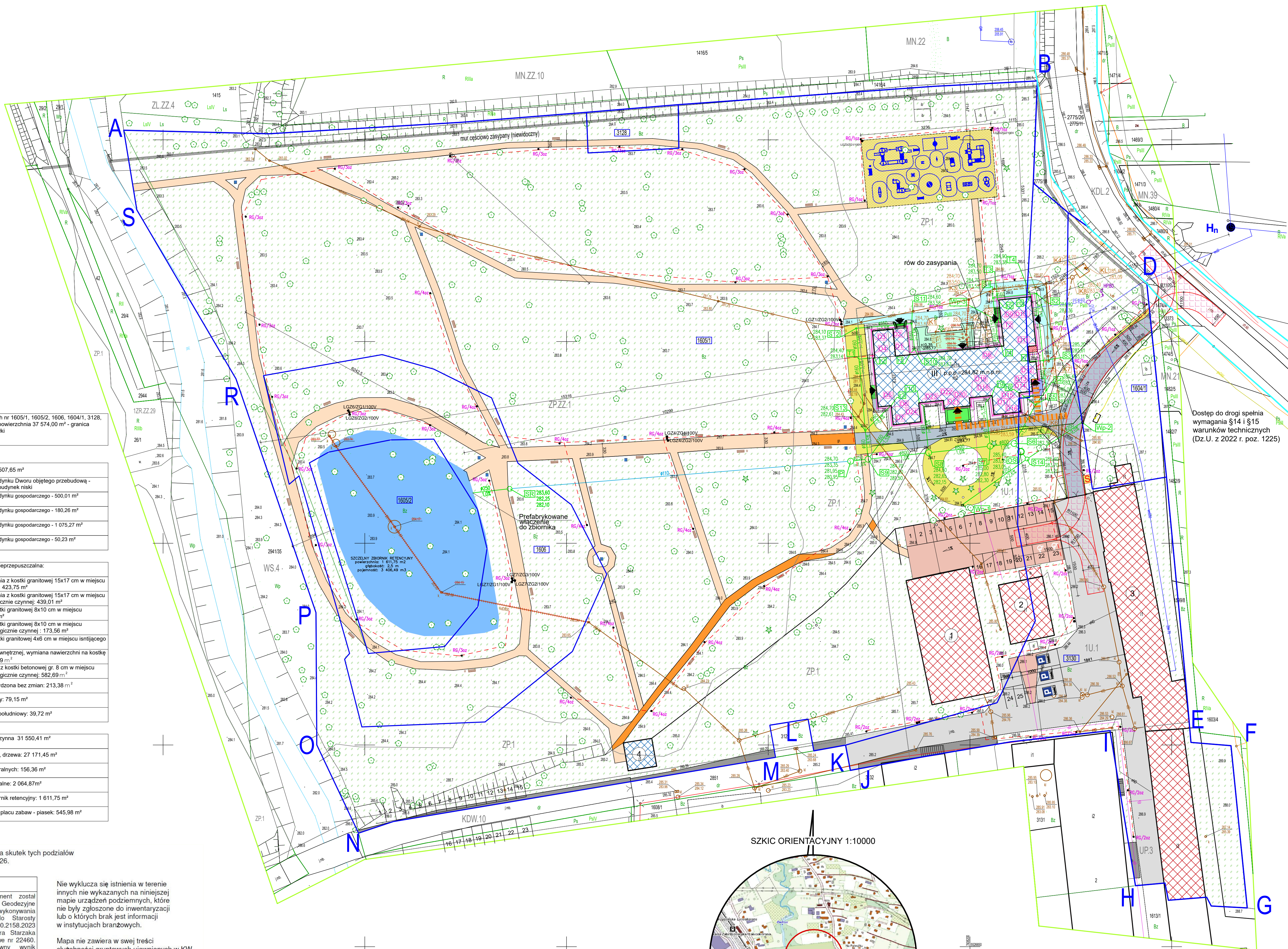
Nie wyklucza się istnienia w terenie innych nie wykazanych na niniejszej mapie urządzeń podziemnych, które nie były zgłoszone do inwentaryzacji lub o których brak jest informacji w instytucjach branżowych.

Mapa nie zawiera w swej treści służebności gruntowych ujawnionych w KW.

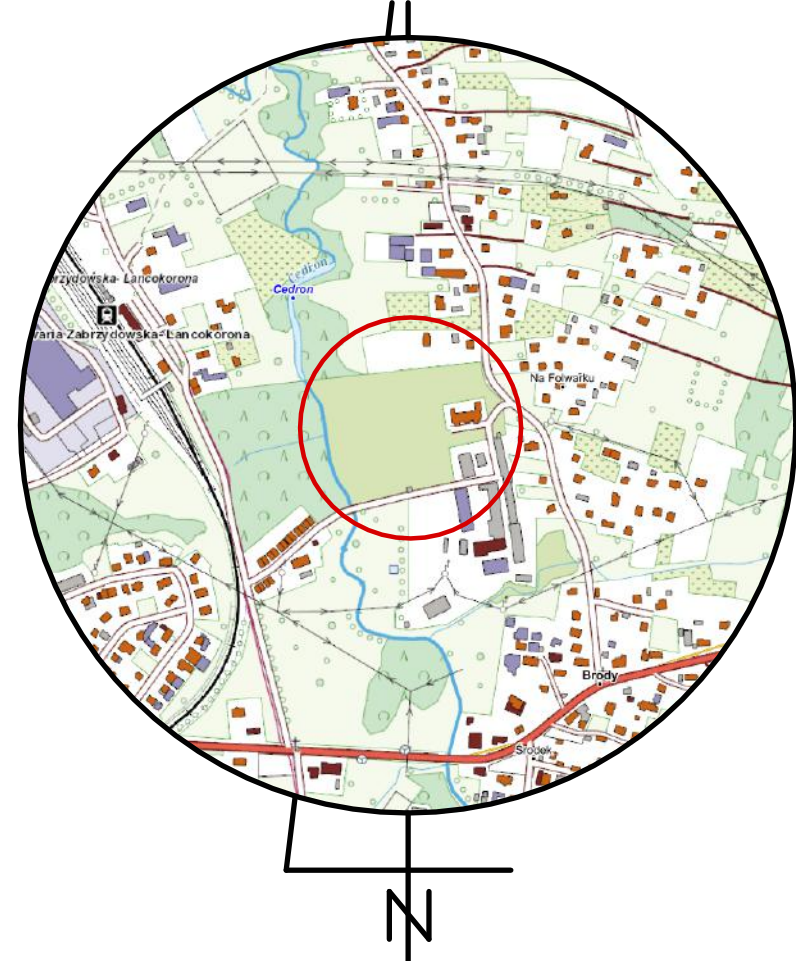
Granice działek wniesiono na podstawie danych z ewidencji gruntów i budynków. Nie badano dokładności określenia położenia punktów granicznych.

Niektórych elementów sieci uzbrojenia terenu nie zidentyfikowano w terenie - pozostawiono ich lokalizację zgodnie z danymi bazy GESUT. Rzeczywiste usytuowanie tych obiektów może różnić się od wykazanego na mapie.

--- oznaczenie zakresu opracowania
--- linie rozgraniczające tereny o różnym przeznaczeniu
--- nieprzekraczalne linie zabudowy



SKZIC ORIENTACYJNY 1:10000



	MM PROJ-BUD MARCIN MŁODZIANKIEWICZ 87-100 Toruń, ul. Gen. Józefa Hallera 65a/3 NIP: 556-195-22-92, tel. 603-311-254 www.mmproj-bud.pl, E-MAIL: mmlodzik@poczta.onet.pl	SKALA 1:500
Investor: Gmina Kalwaria Zebrzydowska, ul. Mickiewicza 7, 34-130 Kalwaria Zebrzydowska	Nr rys. 4 - PZT	
OBJEKT: Budynek dworu w Brodach - działki budowlane nr 1604/1, 1605/1, 1605/2, 1606, 3128, 3130, obręb 0103 Brody	Uzupełnienie do PZT	
TEMAT: Rozbiórka przybudówki oraz przebudowa, remont, zmiana sposobu użytkowania budynku mieszkalnego na budynek użyteczności publicznej wraz z budową obiektów małej architektury, budowlą urządzeń budowlanych i, taras zewnętrzny, schody zewnętrzne, plac zabaw, ławki, śmietniki, posłumy pod rzeźby, szczelny zbiornik retencyjny, szczelny zbiornik bezodpływowy na nieczystości ciekłe, drogi wewnętrzne, parkingi, dojścia do budynku, plac pod śmietnik, mineralne ścieżki w parku oraz budowa zewnętrznych instalacji: oświetlenia zewnętrznego, kanalizacji deszczowej, kanalizacji sanitarnej, wodociągowej		
BRANŻA: ARCHITEKTURA	upr. bud.	podpis
ARCHITEKTURA: mgr inż. arch. Jacek Gawronski	upr. arch.	
SANITARNIA: mgr inż. Magdalena Wojciechowska	KPOKK IARP 68/2010	
ELEKTRYCZNA: mgr inż. Radosław Malinowski	KUP/0101/PWB/21	
DATA: 21 stycznia 2025 r. aktualizacja z dnia 11 czerwca 2025 r.	SLK/471/PBE/21	841 x 594